

Equipe de Haut Niveau pour la mise en oeuvre de l'Agenda de Transformation

Série de webinaires

Date 2016

Actions concrètes pour stopper l'exploitation et les abus sexuels par les humanitaires et les soldats du maintien de la Paix



Bienvenue !

Actions Concrètes pour stopper l'exploitation et les abus sexuels par les humanitaires et les soldats du maintien de la Paix

Pour assister au webinaire:

1. Vérifiez que vous êtes bien **connecté sur l'audio**. Cliquez sur le bouton représentant un casque "**Call using computer**". Si vous ne voyez pas immédiatement le bouton de connexion audio en face de vous, vous pouvez également le trouver en cliquant sur "Quick start".
2. Si votre son ne fonctionne pas durant le webinaire, vous pouvez utiliser votre téléphone. Composez le +1-650-429-3300 ou trouvez le numéro correspondant à votre région sur :
www.humanitarianresponse.info/system/files/documents/files/Webex%20Global%20call-in%20numbers.pdf
Code d'accès: 648 610 220
3. Si vous n'arrivez pas à vous connecter, le webinaire est également disponible en direct sur :
www.youtube.com/watch?v=04n85ZGwgd4&feature=youtu.be Tous les enregistrements de nos webinaires sont disponibles sur le site : www.humanitarianresponse.info/topics/transformative-agenda

Actions concrètes pour stopper l'exploitation et les abus sexuels

Invité



**Ambassadeur
William Lacy Swing**
Champion IASC de la
PSEA, Directeur Général de
l'Organisation Internationale
pour les migrations (OIM)

Invité



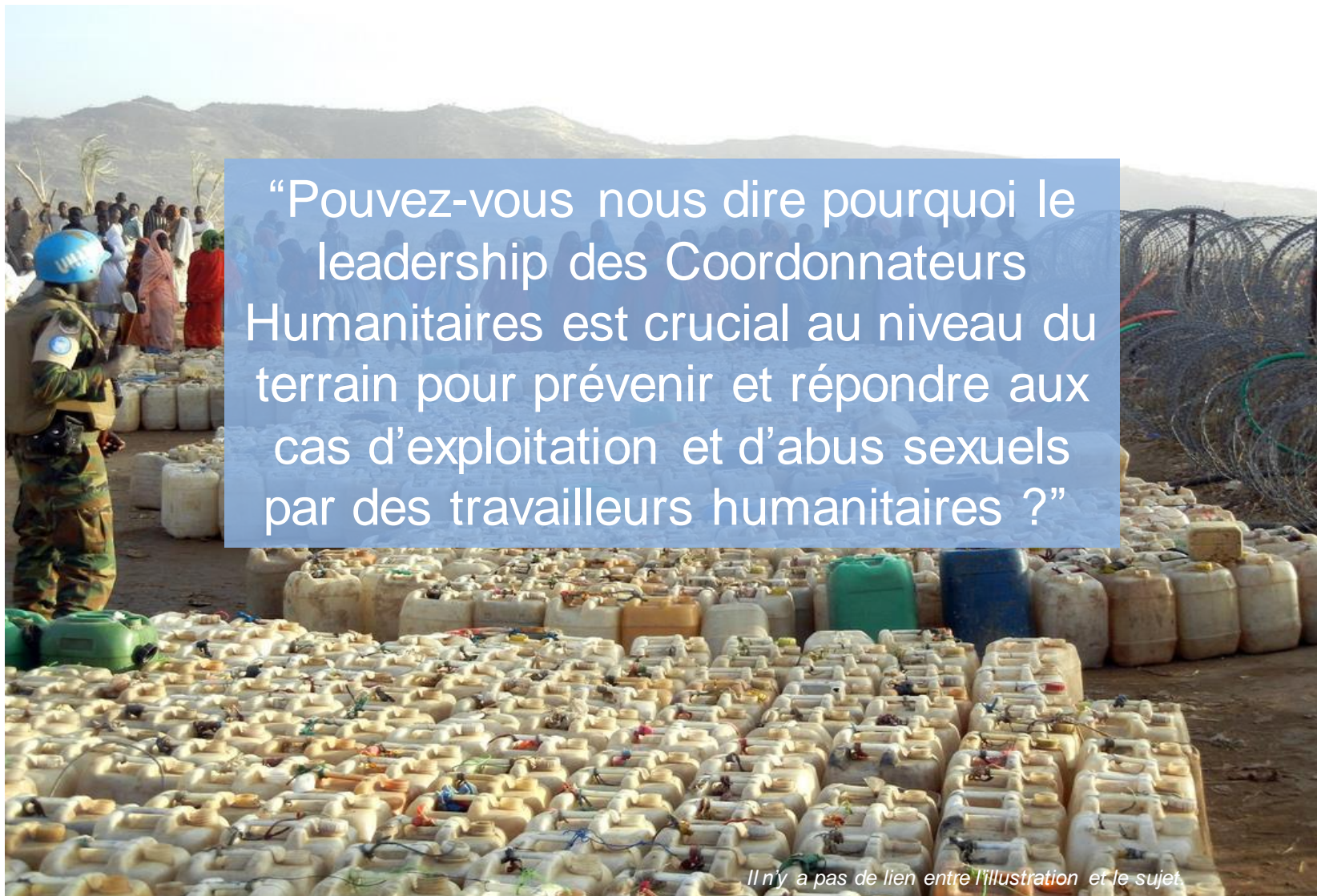
M. Mohamed Fall
Point Focal de l'Equipe
Humanitaire Pays pour la
PSEA, Représentant de
l'UNICEF pour la
République Centrafricaine
(RCA)



Panos Moumtzis
Directeur STAIT
Présentateur

La circulaire du Secrétaire Général sur les dispositions spéciales visant à prévenir l'exploitation et les abus sexuels (PSEA) présente les règles et les standards qui doivent gouverner chaque employé des Nations Unies et affilié aux Nations Unies; d'autres engagements étendent également les responsabilités envers la PSEA à tout le personnel onusien et non-onusien, comme par exemple la Déclaration d'engagement pour l'élimination de l'exploitation et des abus sexuels par le personnel onusien et non-onusien (2006) et la Déclaration de l'IASC sur la PSEA (2015).

Il est du devoir de chacun d'adhérer à ces standards.





**Ambassadeur
William Lacy Swing**
Champion IASC de la
PSEA, Directeur Général
de l'Organisation
Internationale pour les
migrations (OIM)

L'exploitation et les abus sexuels
représentent un signe insupportable de
notre échec collectif dans la protection
de ces personnes que nous avons été
chargés de protéger.



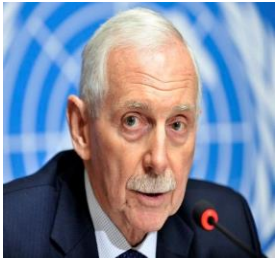
**Ambassadeur
William Lacy Swing**
Champion IASC de la
PSEA, Directeur Général
de l'Organisation
Internationale pour les
migrations (OIM)

Défis pour prévenir et répondre aux cas de SEA

- Manque d'une vision **visible/claire** par un leadership expérimenté
- Avant décembre 2015, la PSEA n'avait pas été institutionnalisée au sein de la communauté et de l'architecture humanitaire, et aucune organisation chef de file n'avait été désignée.

**La déclaration de l'IASC sur la PSEA en 2015 appelle
à:**

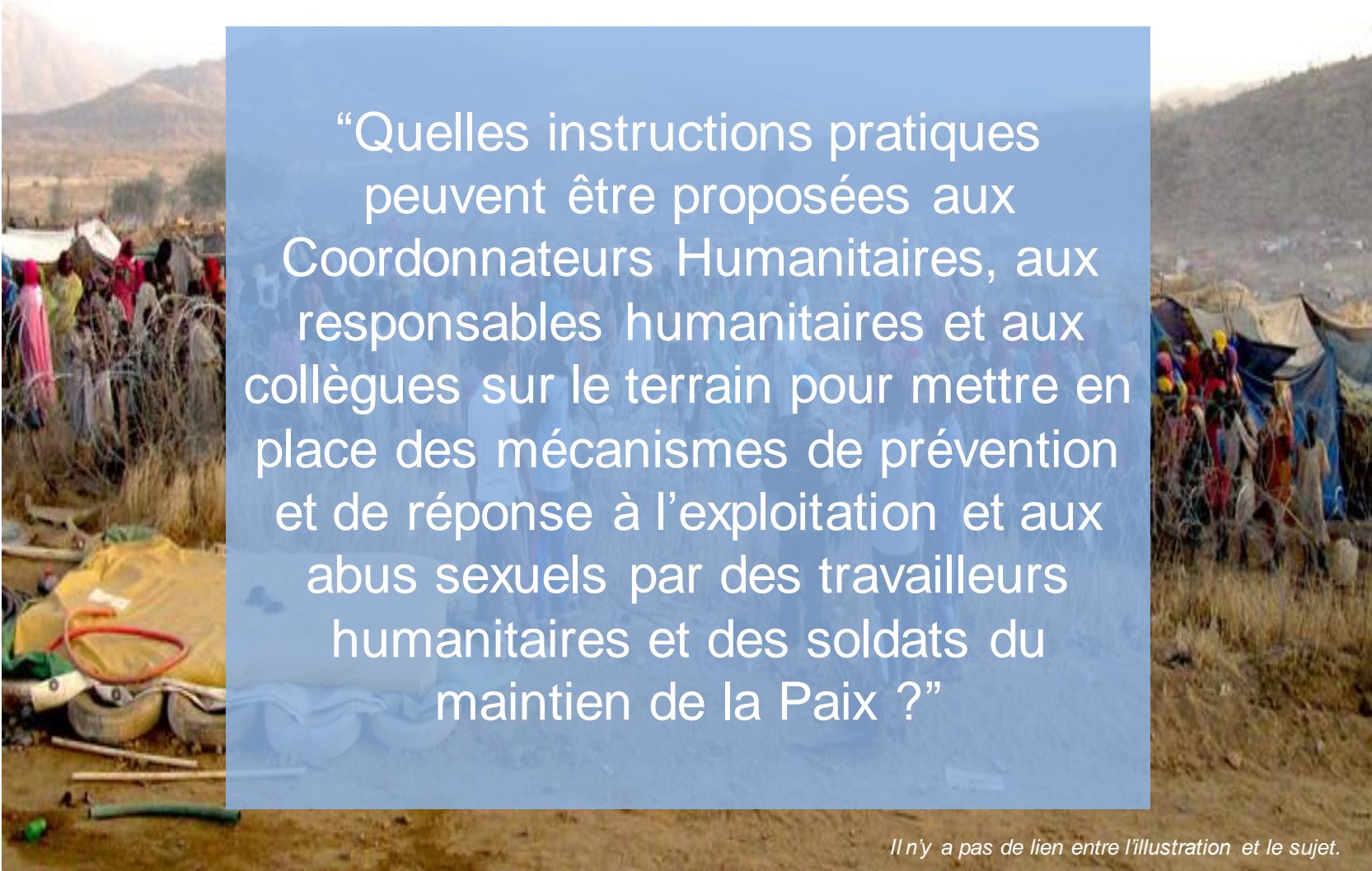
“Renforcer les responsabilités du Coordonnateur
Humanitaire sur la Protection contre l'exploitation et les
abus sexuels (PSEA) pour s'assurer que la PSEA ait une
place claire dans l'architecture humanitaire”.



**Ambassadeur
William Lacy Swing**
Champion IASC de la
PSEA, Directeur Général
de l'Organisation
Internationale pour les
migrations (OIM)

Quelques conseils pratiques pour les dirigeants sur le terrain

- Mettre en place un groupe de travail sur la PSEA avec des points focaux désignés pour chaque agence de l'EHP
- Conduire un exercice de cartographie pour identifier:
 - Les services d'aide aux victimes
 - Les mécanismes de plaintes et de feedback
 - Les procédures des agences pour rapporter un cas de SEA
- S'assurer que les engagements soient pleinement intégrés et implémentés de manière collective, car la réussite du CH dans ce domaine repose sur la participation active des agences opérationnelles sur le terrain.



“Quelles instructions pratiques peuvent être proposées aux Coordonnateurs Humanitaires, aux responsables humanitaires et aux collègues sur le terrain pour mettre en place des mécanismes de prévention et de réponse à l’exploitation et aux abus sexuels par des travailleurs humanitaires et des soldats du maintien de la Paix ?”

Il n’y a pas de lien entre l’illustration et le sujet.


DEMOCRATIC REPUBLIC OF THE CONGO PSEA COMMON REPORTING PLATFORM

The PSEA Common Reporting Platform is an information management tool developed for the interagency community-based complaints mechanism. The CRP is designed to measure the impact of awareness-raising activities on beneficiary populations and members of the humanitarian community, and to record and track case handling and agency referrals for investigation.”

IASC Pilot Project

The PSEA Common Reporting Platform is a product of the Department of Operations and Emergencies, in cooperation with the Media and Communications Division, International Organization for Migration.





“La République Centrafricaine a marqué l’actualité avec des cas d’abus sexuels par des Soldats du maintien de la Paix et des travailleurs humanitaires. Quelles actions ont été prises au niveau du terrain, en prenant en compte la nature intégrée de la mission onusienne ?”

Il n’y a pas de lien entre l’illustration et le sujet.



M. Mohamed Fall
Point Focal de l'Equipe
Humanitaire Pays pour la
PSEA, Représentant de
l'UNICEF pour la
République Centrafricaine
(RCA)

Actions entreprises pour la PSEA en RCA

Humanitarian PSEA TF

Prévention et engagement avec les communautés

Sensibilisation du personnel, code de conduite, sensibilisation des communautés, mécanisme pilote de plaintes pour les communautés (imminent)

Réponse

Coordonner l'assistance aux survivants notamment la relocalisation, les SOP incluant un diagramme de gestion inter-agences des cas et des mécanismes de suivi des survivants (en cours), des guides d'entretiens avec les survivants (enfants).

Coordination

Réseau inter-agences de points focaux sur la PSEA (68), plan de travail bi-annuel, renforcement des capacités au niveau technique et au niveau des responsables.

MINUSCA SEA TF

Prevention et engagement avec les communautés

Patrouilles, évaluation des risques de SEA dans les contingents et les camps militaires et de police et autour des camps de déplacés, formation du personnel civil et militaire, campagnes de communication avec les communautés, conformité avec les "Off Limit Places", etc.

Réponse

Renforcer la gestion des cas et les mécanismes de plaintes à l'interne et avec les humanitaires, coordination avec les enquêteurs nationaux, contribution à l'assistance aux survivants.

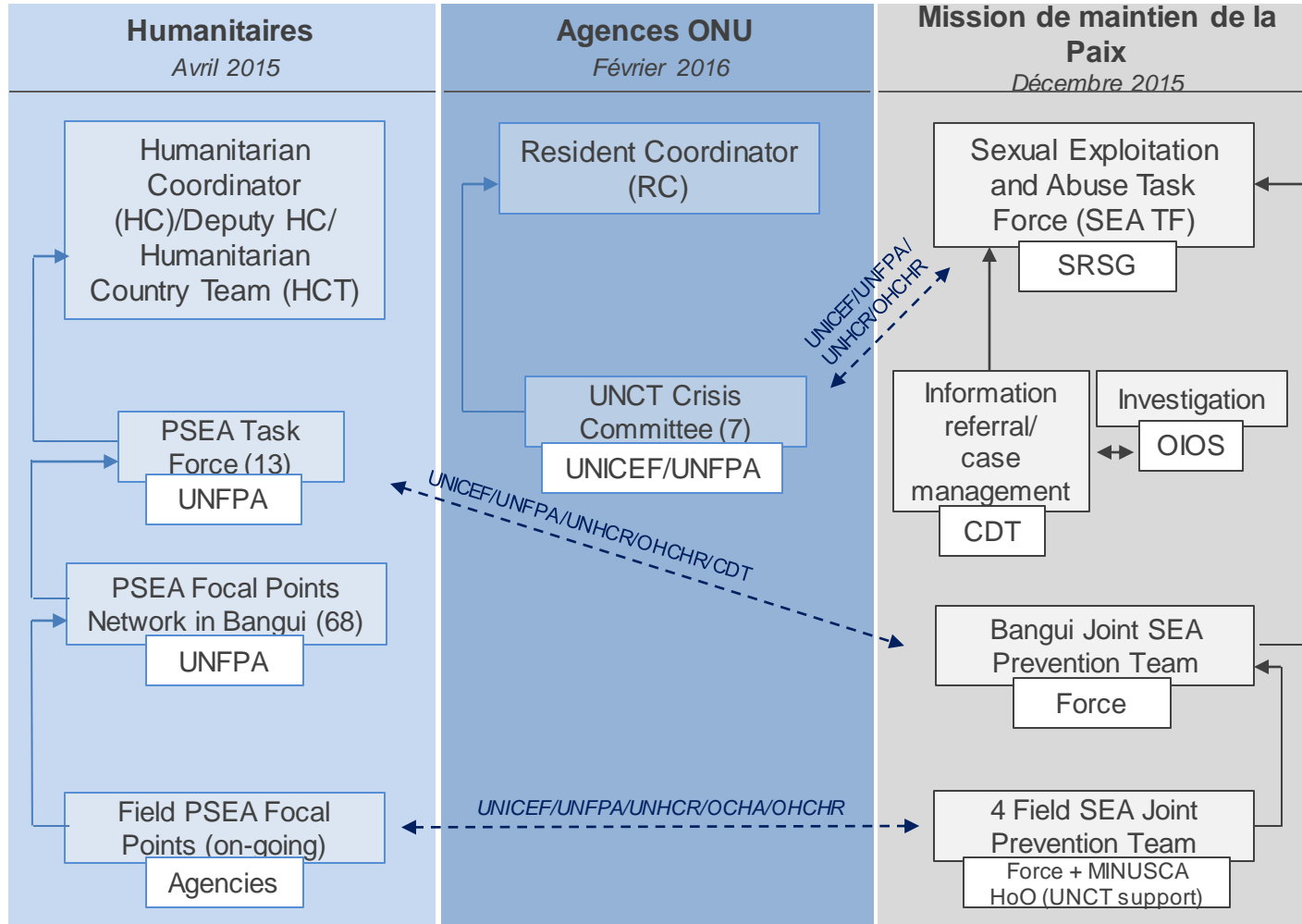
Coordination

Points focaux inter-agences sur la PSEA à Bangui et sur le terrain (Equipes communes de prévention), renforcement des capacités.

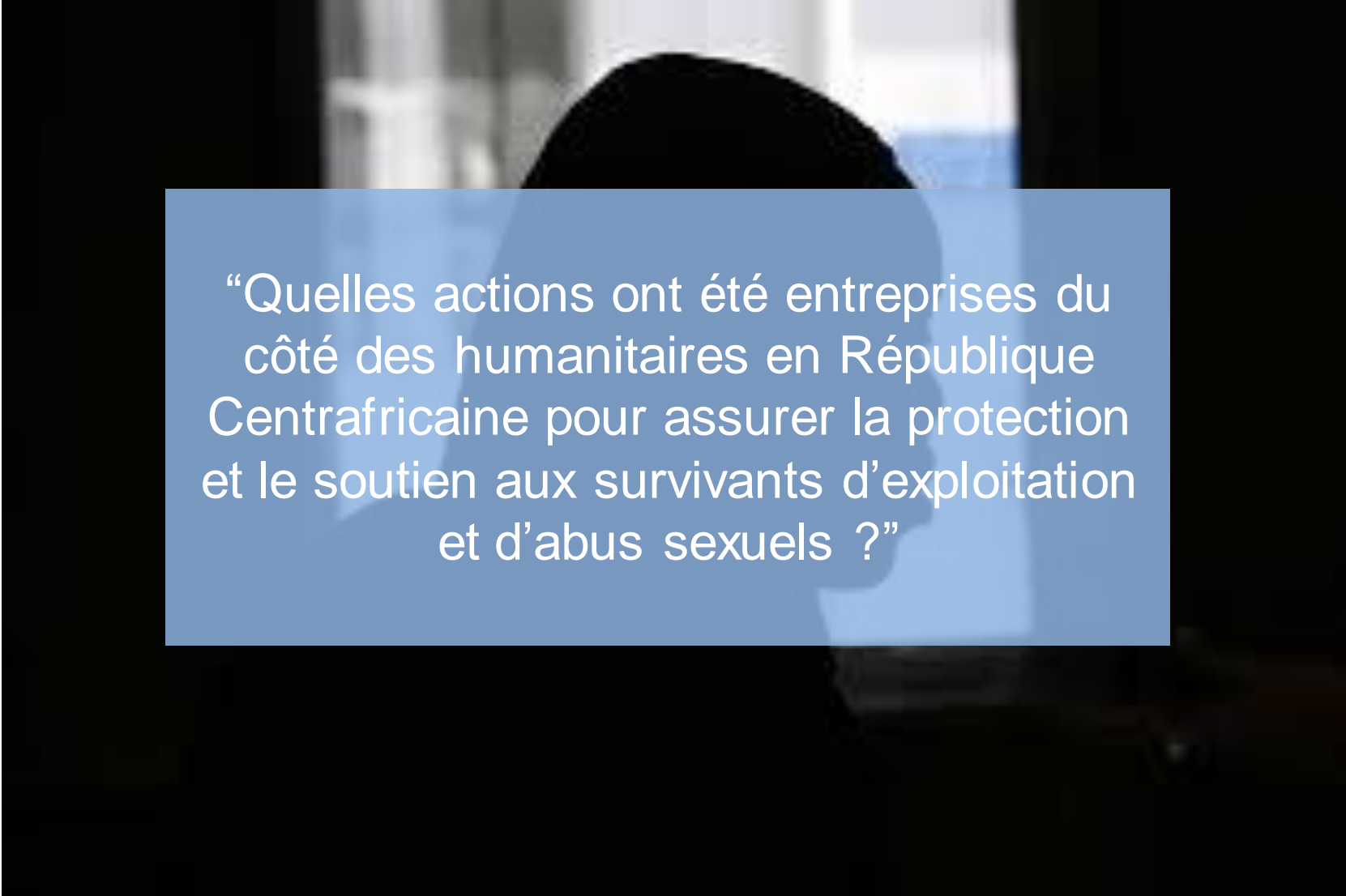
← Actions communes →

Activités communes de prévention, missions communes, protocoles de partage d'information (en cours), coordination pour l'assistance des survivants **when force's allegations à travers des groupes techniques.**

Mécanismes de coordination pour la PSEA en RCA



M. Mohamed Fall
Point Focal de l'Equipe Humanitaire Pays pour la PSEA, Représentant de l'UNICEF pour la République Centrafricaine (RCA)



“Quelles actions ont été entreprises du côté des humanitaires en République Centrafricaine pour assurer la protection et le soutien aux survivants d’exploitation et d’abus sexuels ?”

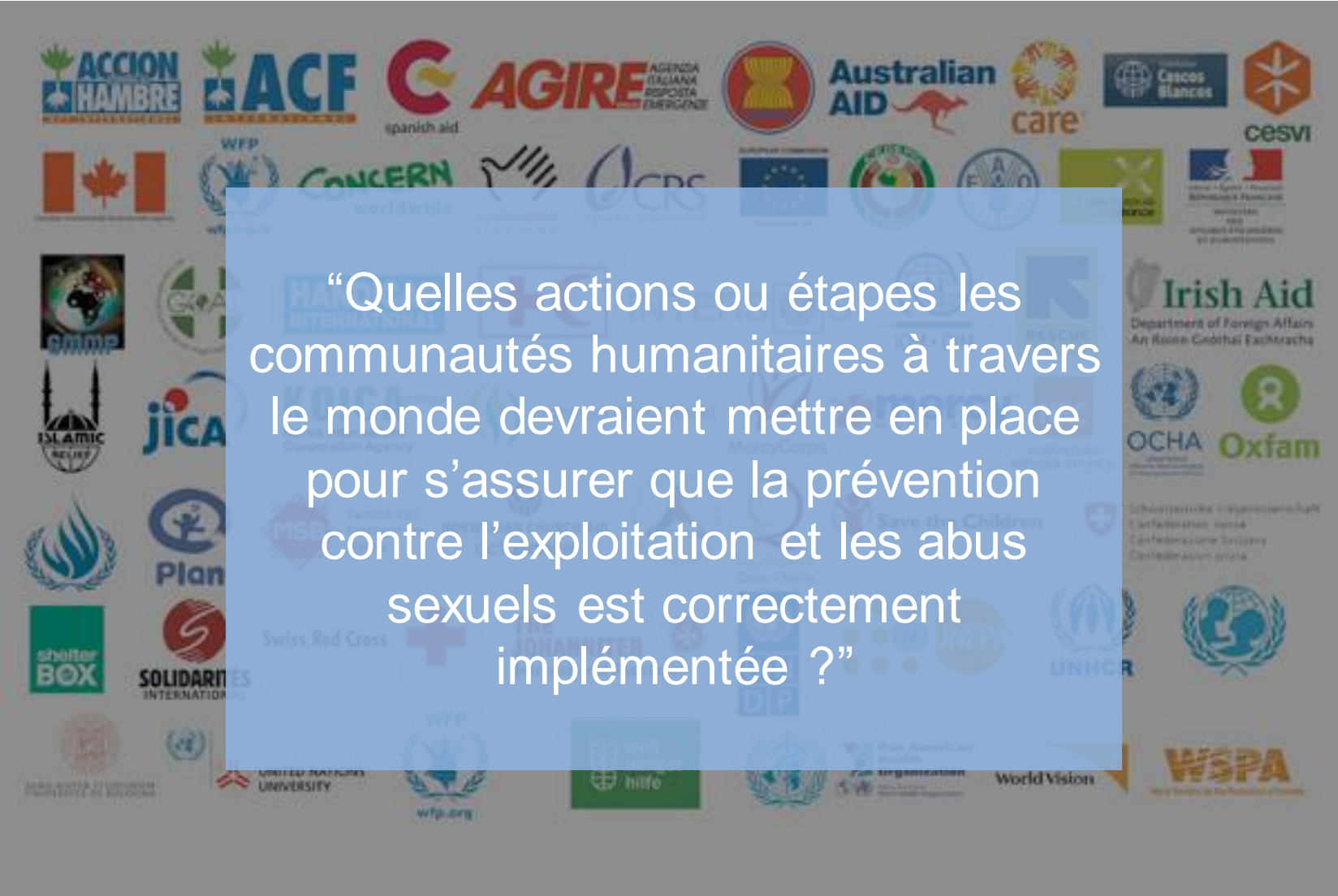


Mr Mohamed Fall
Point Focal de l'Equipe
Humanitaire Pays pour la
PSEA, Représentant de
l'UNICEF pour la République
Centrafricaine (RCA)

Actions pour protéger et soutenir les survivants

Soutien multiple à travers les mécanismes de suivi

- Médical
- Psychosocial
- Réintégration
- Soutien durant les interrogatoires et durant le processus d'investigation
- Protection / relocalisation
- Soutien légal



“Quelles actions ou étapes les communautés humanitaires à travers le monde devraient mettre en place pour s’assurer que la prévention contre l’exploitation et les abus sexuels est correctement implémentée ?”



Mr Mohamed Fall
Point Focal de l'Equipe
Humanitaire Pays pour la
PSEA, Représentant de
l'UNICEF pour la République
Centrafricaine (RCA)

Actions concrètes pour s'assurer que la PSEA est implémentée de manière appropriée

- Promouvoir un leadership basé sur la redevabilité
- Etablir une architecture pour la PSEA
- Développer des documents stratégiques et opérationnels
- Développer, assurer le suivi et financer un plan d'action
- Développer des mécanismes communs (coordonnés) d'alerte et de réponse
- S'assurer de la sensibilisation et de la prise de conscience au sein des humanitaires
- S'assurer d'une bonne gestion des medias
- Dédier une personne spécifique pour la PSEA



Mr Mohamed Fall
Point Focal de l'Equipe
Humanitaire Pays pour la
PSEA, Représentant de
l'UNICEF pour la République
Centrafricaine (RCA)

Actions concrètes pour **STOPPER** l'exploitation et les abus sexuels

1. Leadership
2. Coordination
3. Documents de référence
4. Actions



M. Mohamed Fall
Point Focal de l'Equipe
Humanitaire Pays pour la
PSEA, Représentant de
l'UNICEF pour la République
Centrafricaine (RCA)

Actions concrètes pour STOPPER l'exploitation et les abus sexuels

1. Leadership sur la PSEA

- a) Définir les rôles et les chaînes de redevabilité pour le CH et les membres de l'EHP
- b) Traiter des actions à mener en terme de PSEA durant les réunions de l'EHP
- c) Inclure la PSEA dans le plan annuel de l'EHP et des agences
- d) Identifier un conseiller PSEA pour le CH / l'EHP (Coordinateur de la Task Force PSEA)

2. Coordination

- a) Mettre en place une Task Force PSEA (un point focal par organisation humanitaire)



M. Mohamed Fall
Point Focal de l'Equipe
Humanitaire Pays pour la
PSEA, Représentant de
l'UNICEF pour la République
Centrafricaine (RCA)

Actions concrètes pour **STOPPER** l'exploitation et les abus sexuels

3. Documents de référence

- a) Code de conduite
- b) SoPs, y compris cartographie de l'assistance
- c) Protocoles pour le partage d'information

4. Actions

- a) Protéger et soutenir les survivants et s'assurer de la sensibilisation au sein des personnes affectées
- b) Signature du code de conduite par tous les humanitaires et les soldats du maintien de la Paix
- c) S'assurer de la disponibilité des ressources pour la mise en oeuvre et le suivi du plan d'action de l'EHP sur le PSEA
- d) Gestion des médias



Mr Mohamed Fall
Point Focal de l'Equipe
Humanitaire Pays pour la
PSEA, Représentant de
l'UNICEF pour la
République Centrafricaine
(RCA)



**Ambassadeur
William Lacy Swing**
Champion IASC de la
PSEA, Directeur Général
de l'Organisation
Internationale pour les
migrations (OIM)



Panos Moumtzis
Directeur STAIT
Présentateur

Il est du devoir de chacun de signaler des actes qui pourraient constituer une conduite inappropriée. Si vous avez des inquiétudes ou des suspicions, signalez-les en accord avec les procédures internes de signalement de votre organisation.

(ST/SGB/ 2003/13)

Pour plus d'informations :

<https://interagencystandingcommittee.org/accountability-affected-populations-including-protection-sexual-exploitation-and-abuse>

Senior Transformative Agenda Implementation Team / Equipe de Haut Niveau pour la Mise en Oeuvre de l'Agenda de Transformation

Qui sommes-nous?

L'Equipe de Haut Niveau pour la mise en oeuvre de l'Agenda de Transformation (STAIT) a été créée par le Groupe des Directeurs d'Urgence (EDG) en Décembre 2013.

Sa mission est de fournir un soutien aux Coordonnateurs Humanitaires (CH) et aux Equipes Humanitaires Pays (EHP) pour renforcer l'efficacité de la réponse humanitaire sur le terrain.

La STAIT rend compte au Groupe des Directeurs d'Urgence, est hébergée par OCHA, et soutenue administrativement par le PNUD.

Contact us: STAIT@un.org

Tous les enregistrements de nos webinaires sont disponibles sur:
www.youtube.com; www.humanitarianresponse.info/topics/transformative-agenda